



شهرستان سаяگرد  
و دانشگاه مرکزی شهرداری اراک

# طرح جامع مدیریت و بهره‌وری پارک جنگلی شهید باهنر

شهرداری اراک





سورة الاحقاف

## معرفی سایت (Introduction):

سایت مورد نظر به مساحت ۱۸۳ هکتار و در جهت جغرافیایی غرب به شرق استان مرکزی و در مجاورت جاده قم-تهران واقع شده است که از سمت غرب به پارک وحش و از سمت شرق به جاده اراک - خمین و از شمال به جاده اراک - قم و از سمت جنوب به جاده قدیم خمین منتهی می گردد .  
این سایت در حال حاضر با مساحت حدود ۱۵۰ هکتار فضای درختکاری شده و ۳۰ هکتار معابر در مقیاس منطقه ای و با کاربری پارک جنگلی قرار گرفته است.



## زون بندی

نقشه زون بندی

پارک شهید باهنر

	مساحت (هکتار)
zone 1	۱/۹
zone 2	۱۱/۳
zone 3	۳۶/۹
zone 4	۲۷/۴
zone 5	۶۲/۴
zone 6	۵۴/۳

پارک شهید باهنر جهت طراحی به ۶ زون تقسیم شده است که با آنالیز و بررسی هایی که در هر یک از انجام شد نیازمندی ها، نوع و شیوه طراحی مشخص گردید که در هر زون هدف طراحی در درجه اول استفاده از فضا و وضعیت موجود پارک جهت جانمایی کاربری ها بوده که در این قسمت به آن خواهیم پرداخت.



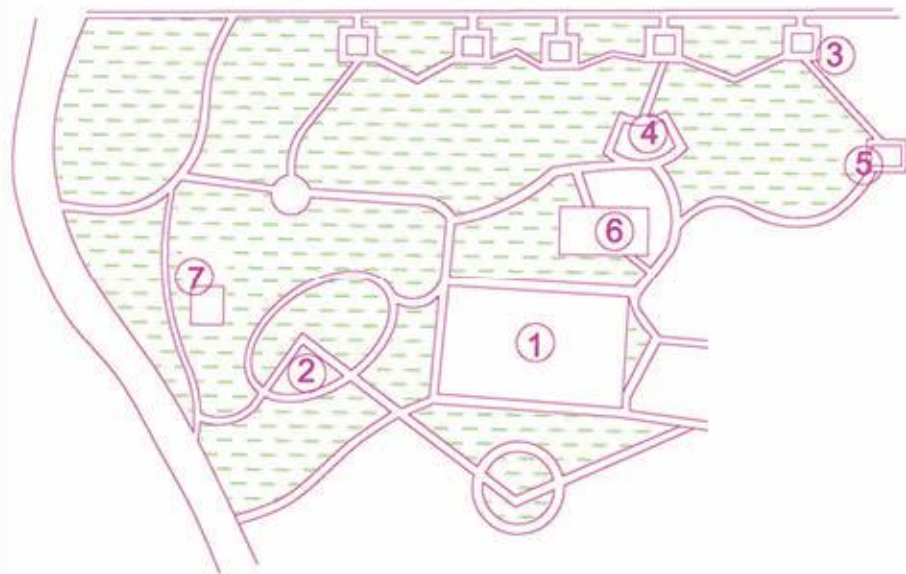
## بررسی آنالیز زون های طراحی شده

### زون ۱

کوچکترین فاز این طرح زون ۱ می باشد که دقیقا مقابل پارک کارخانه آلومینیوم سازی واقع شده و در سمت چپ ورودی پارک می باشد. این فاز در قسمت جلویی شامل فضاهایی است که در برگیرنده نیمکت و سکوهای نشیمن و زمین بازی بزرگسالان می باشد. مساحت تقریبی این فاز ۳ هکتار است. طرح مورد نظر برای این زون در برگیرنده قسمت های عمقی فاز است که شامل فضای نیمکت و سکوهای نشیمن است. محل بازی کودکان در عمق این فاز قرار گرفته است وجود دکه های فروش و قهوه خانه سنتی همچنین خدمت رسانی به همشهریان و مسافران حائز اهمیت می باشد.







↑  
N

عنوان نقشه  
طرح زون ۱

ردیف	کاربری	مساحت (مترمربع)	تعداد
۱	زمین ورزشی	۵۰۰	۱
۲	زمین بازی کودکان	۳۰۰	۱
۳	بوکه	۲۰	۵
۴	سرورس بهداشتی	۷۵	۱
۵	نگهبانی	۲۰	۱
۶	سفره خانه سنتی	۳۰۰	۱
۷	ایستگاه گاز	۳۰	۱

## زون ۲

این زون که از سمت شمال در مجاورت جاده اراک - قم و از سمت شرق و غرب به دو مسیر ورودی به پارک یکی از سمت ورودی سازمان صدا و سیما و دیگری از سمت ورودی مجاور سازمان منابع طبیعی دسترسی مستقیم دارد که همین امر ظرفیت تفریحی تفریحی آن را افزایش می دهد، چراکه استفاده مراجعہ کنندگان به واسطه دسترسی های درجه یک به این زون تسهیل بخشیده می شود.

همین مزیت، که زون ۲ از سه جهت دارای مسیرها و ورودی های درجه یک و دسترسی آسان را داراست یک دلیلی بوده که باعث شده است این زون برای واگذاری به بخش خصوصی انتخاب شود و به همین علت کاربری های قرار داده شده در این زون به گونه ای انتخاب و جانمایی شده اند که قابلیت خصوصی سازی و ارائه تسهیلات ویژه را داشته باشند تا به واسطه ارائه این تسهیلات از زون های دیگر متمایز بوده و چهره خاصی در پارک نمود نماید.

کاربری های به کار رفته شده در زون ۲ عبارت اند از: آبنما، مرکز خرید، رستوران، ساختمان ورزشی، سالن پلی فانکشن، زمین های تنیس، امکانات قایقرانی و اسکی روی آب، ایجاد دریاچه مصنوعی، آمفی تئاتر روباز، قفس پرندگان، پارکینگ های موقتی و دائمی، نمازخانه، سرویس بهداشتی، آلاچیق ها، فضا های کمپینگ، زمین اسکیت و جایگاه CNG.







بلوار آیت الله اراکی

به سمت تهران

سازمان صدا و سیما



جدول راهنمای زون ۲

مساحت m <sup>2</sup>	کاربری	
22	ورودی اصلی	1
190	آبنما	2
22400	دریاچه	3
5300	سالن پلی فانکشن	4
1600	ساختمان ورزشی	5
<150	پارکینگ	6
2500	زمین اسکیت	7
3200	فضای باز محوطه	8
2100	زمین تنیس	9
36000	فضای سبز	10
6600	رستوران	11
1800	فایبرانس	12
3500	فلس پرندگان	13
450	پارکینگ موقت	14
1120	ساختمان پهن بدین	15
1000	محل بازی کودکان	16
500	آلچینی	17
120	اسکی روی آب	18
3400	آغلی تئاتر رویار	19
310	نمازخانه	20
11500	مرکز خرید	21
	غرفه های فروش موجود	22



قابل ذکر است که این زون در حال حاضر دارای قابلیت‌ها و کاربری‌های مفید از جمله جایگاه CNG و فضای اختصاص داده شده به دریاچه مصنوعی می‌باشد که وجود این دو کاربری مفید فضای این زون را جهت احداث دیگر کاربری‌های تجاری خدماتی و استفاده خصوصی از این زون را فراهم و مهیا ساخته‌اند.

دریاچه مصنوعی که در حال حاضر مکان احداث آن مشخص و گود برداری شده است نیاز به اقدامات بهینه‌سازی دارد تا بتوان از این فضا بهره‌کافی و مفید را در جهت بالا بردن ظرفیت تفریحی پارک و ایجاد حس امنیت و آرامش برد. از جمله تفریحات مفرحی که می‌توان با احداث دریاچه به آن اشاره نمود امکانات قایقرانی و اسکی روی آب بوده و همچنین با ایجاد آلاچیق‌ها و فضا‌های کمپینگ در مکان‌های مناسب اطراف دریاچه با رعایت حریم دریاچه لحظات و اوقات خوشی را برای بازدیدکنندگان از این زون پیش‌بینی نمود.

یکی از مهمترین مسائلی که در طراحی این زون اهمیت داشته حفظ جایگاه CNG موجود می‌باشد. این جایگاه CNG که از کاربری‌های مهم، کاربردی و موجود در زون می‌باشد به همراه ساختمان نگهبانی و سرویس بهداشتی قبل از شروع به طراحی این زون جانمایی شده و مکان آن‌ها کاملاً هماهنگ با طرح می‌باشد. طراحی در این زون الهام‌گرفته از پارک‌های مدرن می‌باشد که این پارک‌ها تا حدودی الگویی از پارک‌های مختلط را هم‌دارا می‌باشند.

## زون ۳

این زون که در مجاورت با ورودی پارک از سمت اداره کل منابع طبیعی قرار دارد قسمت های پایینی خیابان پردیس به سمت انتهای پارک را هم شامل می شود که در واقع از ورودی اصلی پارک به موازات پارک وحش تا جاده قدیم اراک-خمین کشیده شده است.

طراحی این زون به صورت نامنظم و با ایجاد مسیرهایی به صورت منحنی جهت عبور دادن از بین درختان و بین ردیف درختان صورت گرفته است. این زون از پارک یک زون تفریحی - ورزشی بوده و با وجود تفرجگاه ها، کمپینگ هایی که در آن موجود است از لحاظ وجود سر و صدا و هیاهو از زون های دیگر پیش تر است چرا که در این زون در کنار کمپینگ های پیش بینی شده، زمین های ورزشی با رعایت فاصله مناسب تعبیه شده تا خانواده ها در کمال آسودگی خاطر به استفاده از امکانات ورزشی پرداخته و اوقات مفرحی را داشته باشند.

پیست دو چرخه سواری از جمله کاربری های مهیا در این زون می باشد که فضای لازم جهت احداث این پیست و ایستگاه آن در زون ۳ به موازات خیابان پردیس و در مجاورت کمپ پردیس موجود بوده و فقط اقدامات لازم باید در جهت بهینه سازی آن و ایجاد ایستگاه دو چرخه صورت پذیرد.

کاربری های جانمایی شده در این زون عبارت اند از: کمپینگ ها، پیست دو چرخه سواری، کافی شاپ و فست فود، زمین بازی کودکان، شهربازی، زمین های ورزشی چند منظوره، باغ مجسمه زنده، نمازخانه، سرویس بهداشتی، جایگاه وسایل حرکت درمانی بوفه و نگهبانی.

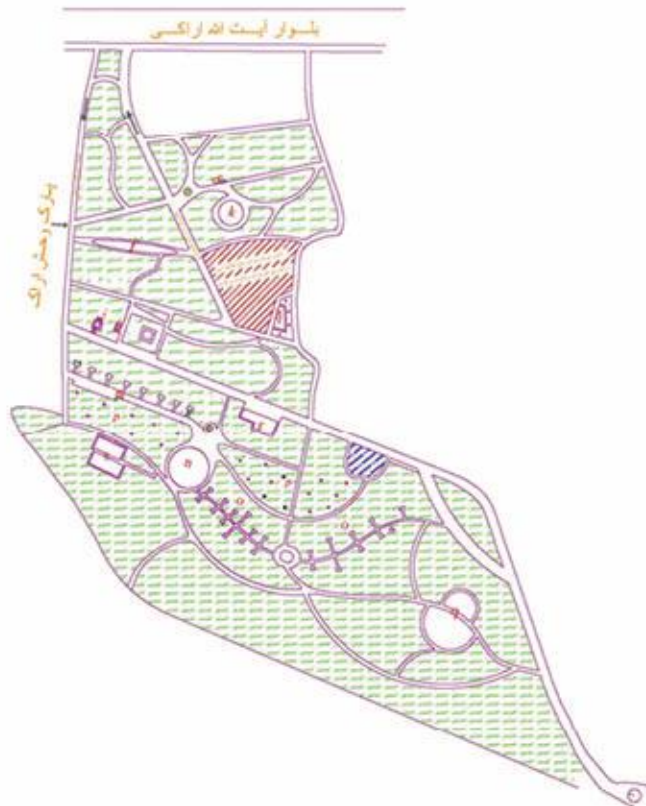




جدول راهنمای زون ۳

تعداد	مساحت m <sup>2</sup>	کاربری	
	38	نگهبانی	t
	55	بوکه	d
	5800	شهربازی	q
	310	ست های ورزشی	f
	280	زمین و اتیبال	g
6	215	محوطه شطرنج	h
	55	سرویس بهداشتی	l
	38	تعمارتخانه	z
	1100	زمین بازی کودکان	k
	450	کافی شاپ و فست فود	r
	2400	پیست دوچرخه سواری	m
	1800	کمپینگ	n
26	312	سکوی نشیمن	o
15	145	آبنابو	p
2	1200	زمین های ورزشی	s

کابل فشار قوی



## زون ۴

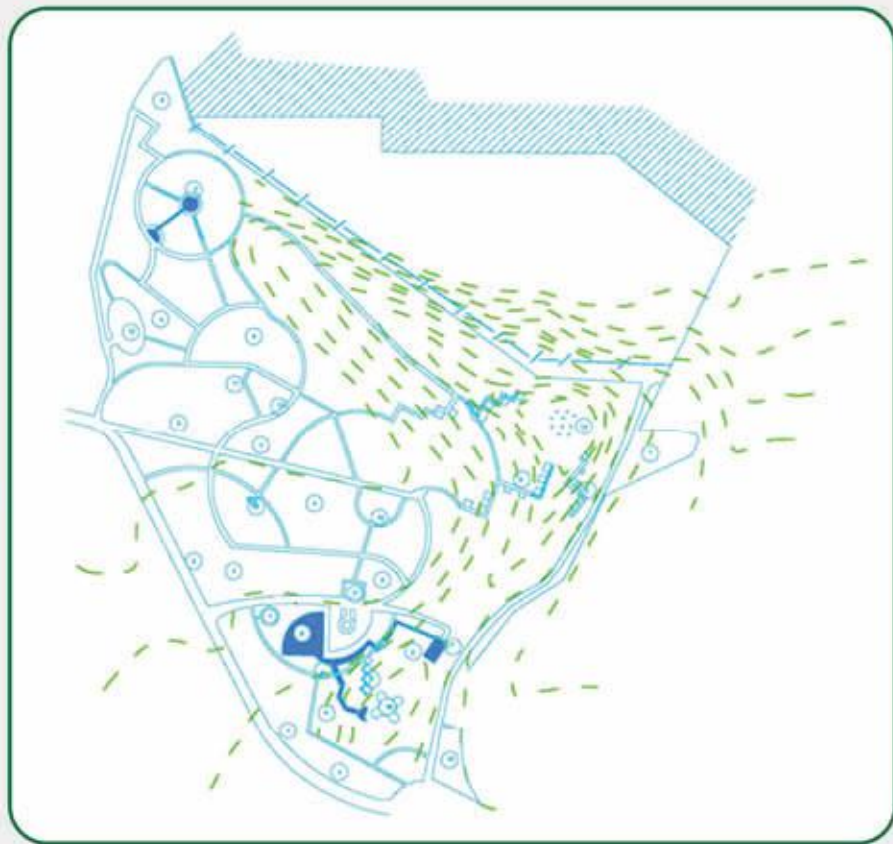
این زون در قسمت پشتی سازمان صداوسیما استان مرکزی واقع شده و بخشی از پارک است که دارای توپوگرافی مؤثر می باشد. قسمت هایی از طرح مثل رستوران و آلاچیق ها در این فاز قرار گرفته اند. این فاز به جهت اختلاف ارتفاع نقاط آن دارای پتانسیل بالایی جهت ایجاد مناظر زیبا می باشد. با توجه به وجود برکه بزرگ آب در این قسمت در خصوص ایجاد آبشار در جوار رستوران مشکلی وجود ندارد. کاربری های این زون شامل سرویس بهداشتی، نمازخانه، دریاچه، چایخانه، بازی کودکان، زمین اسکیت، پارکینگ، کمپ، پیست موتور سواری، سکوهای نشیمن، بوفه ها و سکوهای روی شیب می باشد. وسعت تقریبی این فاز ۳۰ هکتار بوده و در حقیقت یک زون تفریحی است.

### فضاهای اتراق خانواده به همراه امکانات بازی کودکان:

با فضا سازی در گوشه ای از فضای سبز، میدانچه و سطحی ایجاد شده است که امکان اتراق کوتاه مدت خانواده ها فراهم آمده است. در این فضا با پیش بینی سایبان، فضاهای بازی متنوع برای کودکان و مکان سایه دار، امکانات آسایش و فراغت ایجاد شده است. این فضا از طریق چند مسیر پیاده با دیگر نقاط پارک مرتبط می گردد.







عنوان نقشه فرخ زون ۴			
ردیف	کاربری	مساحت (مترمربع)	تعداد
۱	پست موتور سواری		۱
۲	زمین اسکیت	۲۰۰۰	۱
۳	بوکه	۳۰	۶
۴	سکوهای نشیمن	۱۴	
۵	سکو روی شیب	۲۵	۲۰
۶	آبشار		
۷	استخر موجود		
۸	دریاچه	۲۵۰۰	۱
۹	پل های چوبی	۱۹	۳
۱۰	چاپخانه	۳۶۰	۱
۱۱	سرویس بهداشتی موجود		۱
۱۲	پارکینگ	۳۵۰۰	۲
۱۳	نمازخانه	۳۰	۱
۱۴	آلچین ها	۱۴	۱۰
۱۵	نیمکت ها		
۱۶	رستوران	۷۰۰	۱
۱۷	زمین بازی کودکان	۵۰۰	۱

## زون ۵

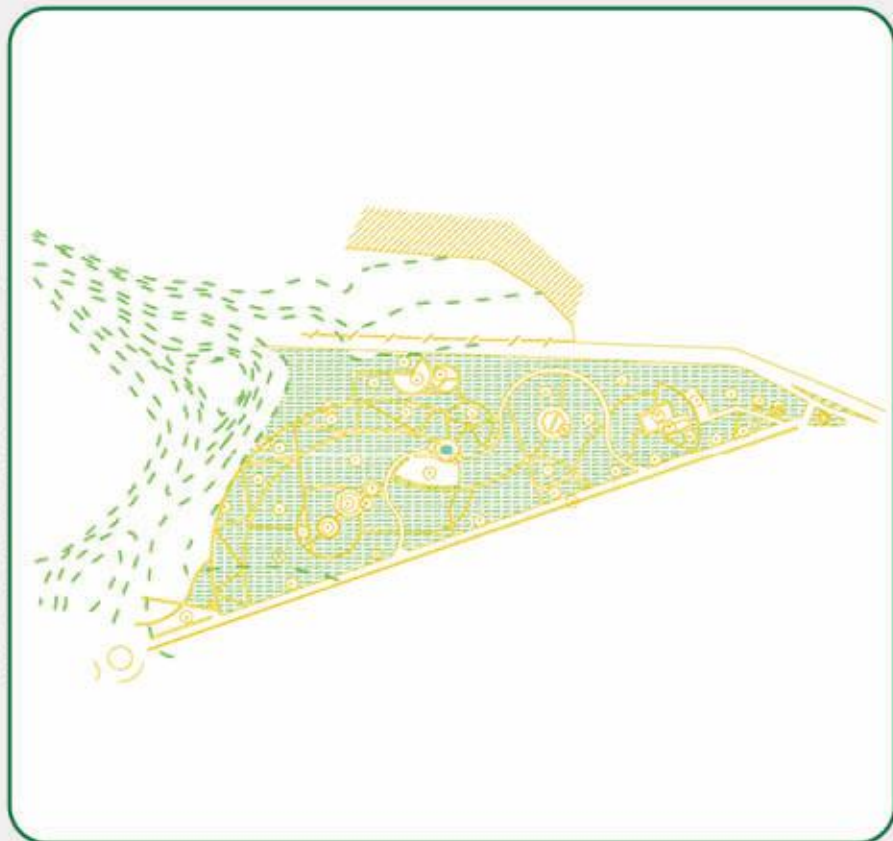
محدوده ای از طرح به وسعت تقریبی ۳۵ هکتار می باشد که با توجه به کاربری هایی که در آن منظور شده در حقیقت یک زون تفریحی - تجاری- فرهنگی است. کاربری های این قسمت شامل زمین بازی کودکان، بزرگسالان، کتابخانه، موزه گیاه شناسی، دستگاه های ورزشی، غرفه های فروش، بوفه ها، سرویس بهداشتی، نمازخانه، آلاچیق، سکوهای نشیمن و پارکینگ می باشد. این زون محدوده ای است که از قسمت پشتی ناحیه صنعتی شروع شده و به قسمت چپ میدان آبشار تا انتهای پارک که با یک ورودی از سمت جاده خمین تعریف می شود را شامل می گردد. در این فاز با توجه به منظور نمودن غرفه هایی جهت فروش برای جلب مردم به این منطقه و رفع برخی نیازهای آنها غرفه ای جهت فروش گل در نظر گرفته شده است.

### کارکرد خرید و فروش

علی رغم اینکه بوستان ها محل خرید و فروش هستند، اما به دلیل حضور گسترده مردم، محل مناسب و پررونقی برای عرضه کالاهای مختلف مورد نیاز گردشگران هستند. علاوه بر وجود مراکز و اماکن رسمی برای فروش نیازهای غذایی، فروشندگان دوره گرد در داخل و اطراف بوستان ها کالاهای مختلف فرهنگی، آموزشی، غذایی، سرگرم کننده ... مانند ذرت، اسباب بازی، فال حافظ، بادکنک، شکلات و آدامس و ... عرضه می کنند.



عنوان نقشه طرح زون ۵		N ↑	
ردیف	کاربری	مساحت (متر مربع)	تعداد
۱	میدان آبخار		
۲	پارکینگ	۴۵۰۰	۲
۳	غرفه های فروش	۶۰۰	
۴	سکوهای نشیمن	۱۳	
۵	یوفه	۲۰	۷
۶	نیمکت		
۷	دستگاه ورزشی	۷۰۰	
۸	زمین بازی کودکان	۷۰۰	۲
۹	آبنما	۳۰۰	۱
۱۰	سرویس بهداشتی	۷۵	۱
۱۱	نمزنخانه	۳۰	۱
۱۲	کتابخانه و موزه گیاهشناسی	۱۰۰۰	۱
۱۳	نگهبانی	۲۰	۱



این زون از پارک بیشتر یک زون تفریحی-تفریحی بوده و سعی شده است که در این زون کاربری‌هایی کار شود که حالت دعوت‌کنندگی برای حضور خانواده‌ها را فراهم آورد. چرا که در این زون بیش از زون‌های دیگر از سکوه‌های نشیمن و آلاچیق استفاده شده و امکانات رفاهی بیشتری چه از لحاظ خدماتی و چه از لحاظ بهداشتی-ورزشی در آن پیش‌بینی شده است.

این زون در درجه اول یک ورودی از جاده خمین-اراک را داراست که به تبع آن مراجعه‌کنندگان افزایش می‌یابد. جهت افزایش امنیت از عمقی کار کردن سکوها و آلاچیق‌ها جلوگیری شده و کاربری‌هایی چون پیست سوارکاری در عمق پارک جانمایی شده که سرو و صدای ناشی از استفاده از پیست توسط سوارکاران و هم‌بوی نامطبوع پخش شده از پیست مزاحمتی برای آسایش افراد فراهم نکند.

در این زون سعی شده است بیشترین و متنوع‌ترین کاربری‌ها به جهت وجود فضاهای خالی از درخت کار شود تا هم استفاده افراد از این زون به دلیل داشتن امکانات رفاهی موجود بیشتر افزایش یابد و همچنین این زون از جمله زون‌هایی بوده که در رده زون‌های مورد استفاده قرار گرفته است. کاربری‌های پیش‌بینی شده در این زون عبارتند از:

تالار باغ، مدیریت، پارکینگ، بوفه، فرهنگسرا، ست‌های ورزشی، زمین‌های ورزشی چند منظوره، سرویس‌های بهداشتی، زمین بازی کودکان، آلاچیق و سکوه‌های نشیمن.



zone 6

©2010 Google  
Image © 2010

©2010 Go



جدول راهنمای زون ۶

کاربری	مساحت m <sup>۲</sup>	تعداد	حرف
مدیریت	65	1	a
فرهنگسرا	480	1	b
پارکینگ	2940	214	c
بوکه	160	2	d
تالار باغ شهرداری آراک	6000	1	e
ست های ورزشی	360	1	f
زمین والیبال	600	2	g
زمین بسکتبال	240	2	h
سرویس بهداشتی	112	2	i
نمژخانه	36	1	j
زمین بازی کودکان	1500	1	k
پیست دو صحنی	3800	1	l
پیست سوارکاری	3600	1	m
کامپلکس	4000	2	n
سکوی نشیمن	396	30	o
آبخیز	153	17	p
کافی شاپ و بوکه	450	1	t

کابل فشار قوی

## جمع بندی و توصیه های طراحی

پرداختن به جزئیات تناسبات و اندازه ها و ابعاد هر یک از کاربری های عمده پروژه در این مجلد پیگیری شد. این بررسی می تواند در شکل گیری ابعاد فضاهای هر عملکرد در سیر از جزء به کل مؤثر باشد. نوع مبلمان فضاها و ابعاد و استانداردهای فضایی خروج، ورود، حرکت، چرخش، دید و کیفیت های فضایی، حجمی و سیر کولاسیون هر یک از احجام، رسیدن به ابعاد فضایی کل عملکرد را فراهم می سازد (جز به کل). بنابراین در فرآیند طراحی مجموعه ها می توان بوسیله این اطلاعات به یک رشته ابعاد فضایی و عملکردی دست پیدا کرد. در واقع از کیفیت ها و کمیت های جزء فضایی به کمیت های فضاهای نهایی دست یافت (مقیاس دادن به حجم و فضای نهایی).

با توجه به بررسی های جزئیات تناسبات و اندازه ها در کاربری های عمده می توان به معرفی یک رشته حداقل ها در مورد تجهیزات و اندازه ها پرداخت. این حداقل ها در مورد فضای سبز (باغ و باغچه) طبق نورم ها و مسائل زیبایی شناختی و فنی مشخص می گردد. در مورد فضاهای مربوط به خودروها با توجه به تناسبات و ابعاد خودرو در جدول صفحات بعد مشخص گردیده است.







آدرس: خیابان شهید بهشتی، میدان ۷ تیر، مجتمع پاسارگاد، طبقه اول  
تلفن: ۳۴۲۲۰۲۵۳-۳۴۲۲۰۱۷۵ (۰۸۶)

